

## Fejezetek a baromfik kardiovaszkuláris kórképeiből:

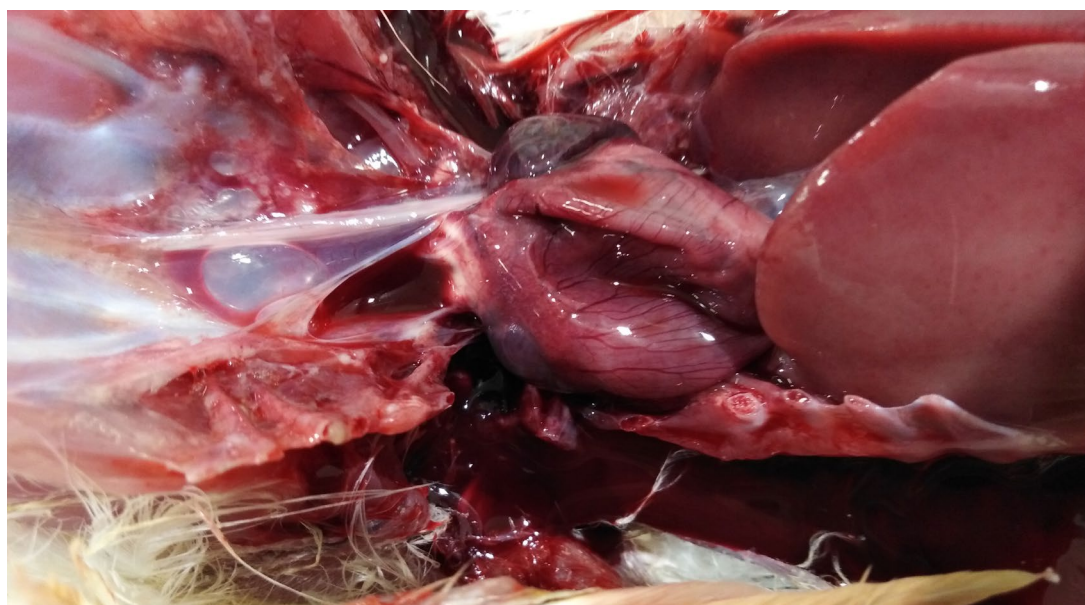
# SZÍVIZOM ELFAJULÁS

Írta: Dr. Nemes Csaba PhD, a Marek Labor diagnosztikai vezető szakértője

**Az elmúlt két hónapban több pulykaállományban is talákoztam pulykák szívtágulattal járó szívizom elfajulásával. Mit is tudunk erről a kórképről?**

**E**lőször is a kórkép az irodalomban különböző neveken szerepel. Találkozhatunk kerek szív betegség (RHD), illetve pulykák spontán szívizom elfajulása (STC) elnevezésekkel is, de jelenleg a szívtágulattal járó szívizom elfajulás (dilated cardiomyopathia (DCM)) a legelfogadottabb. Az elhullások általában hirtelen, valami-

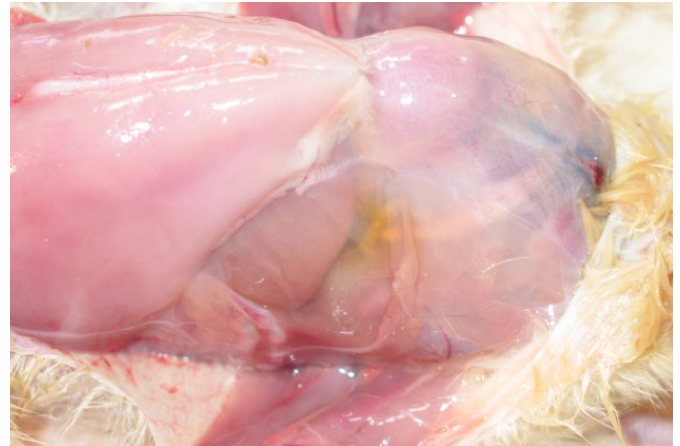
lyen megerőltetés hatására következnek be. Az elhullott állatokban a szív jobb kamrája kitér, a kamra fala elvékonyodott (1. kép). Savókilépés lehet a szívburokba és egyéb savós testüregekbe (2, 3 kép). A hirtelen szívmegállás miatt jellemző a máj és a vese bővérűsége és a tüdőviznyő is (4, 5 kép).



1. A szív jobb kamrájának tágulata. A kamra fala elvékonyodott.



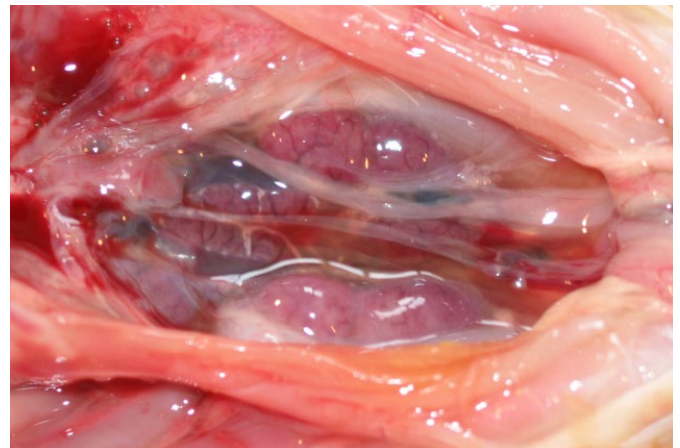
2. Savókilépés a szívburok üregébe



3. Savókilépés a hasüregbe



4. Máj duzzadt bővérű

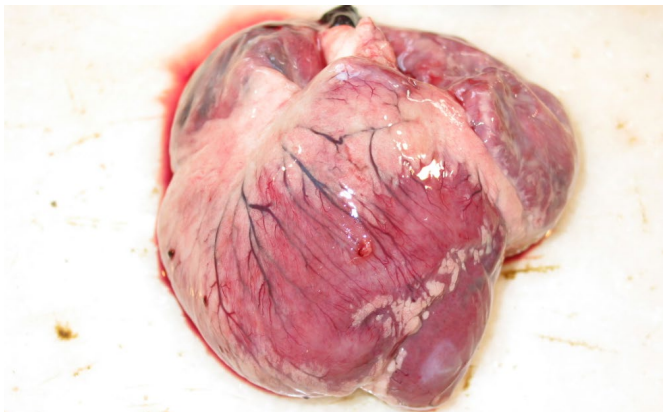


5. Savókilépés a hasüregbe. Vese duzzadt, bővérű

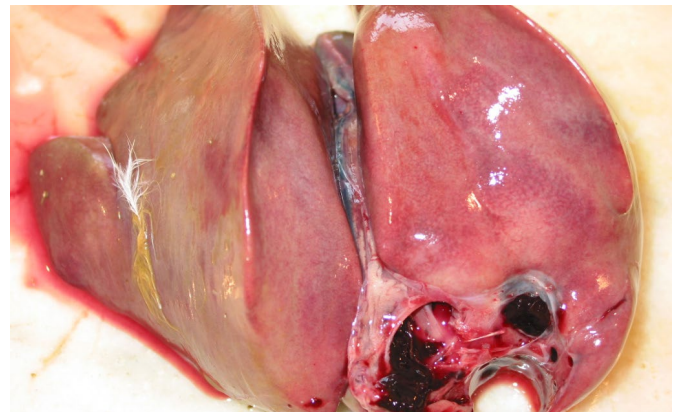
A kórképpel leggyakrabban előnevelt állományokban a 2-4 héten találkozunk, de előfordulhat már 10 napos kortól is. Érdekes módon, az ebben a korban elhullott állatok többsége tojó. Lehet egy második elhullási „csúcs” is az utónevelés idősza-

kában, 8 hetes kortól 12 hetes korig. A szívtágulat mellett ebben az idősebb korban nagyon jellegzetes a máj pangásos induráció következtében kialakuló elfajulása (6, 7 kép). Az ilyenkor elhullott állatok többsége már kakas.

**A bántalom diagnózisa nem okoz különösebb nehézséget. Sokkal nagyobb bajban vagyunk, amikor a tulajdonosnak arra a kérdésre kell válaszolnunk, „mit tegyek?”. Erre a kérdésre azért nehéz válaszolni, mert a kórfejlődést nem ismerjük pontosan.**



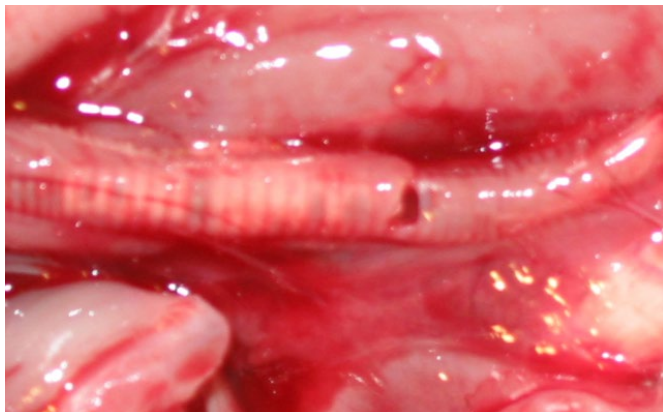
6. Erősen tágult jobb kamra 8 hetes kakasban



7. Jellegzetes, elfajult pangásosan indurálódott máj

Az oxigén ellátás zavar hajlamosíthat a kórképre. Ez a probléma jelentkezhet már a keltetés alatt, de később, az előnevelőben is. Relatív oxigénhiányt eredményezhet a nem megfelelő szellőtetés következtében kialakuló magasabb CO<sub>2</sub> illetve CO<sub>2</sub> koncentráció. A CO<sub>2</sub> ráadásul éppen a madarak magasságában fog feldúsulni. Néhány

esetben a kórképet tüdőpenésszel, illetve fibrines légcsőgyulladással együtt figyeltük meg (8, 9 kép). Az hogy a tüdőpenész, illetve légcsőszűkület miatti O<sub>2</sub> ellátási probléma és a kialakult kórkép között volt-e ok-okozati összefüggés, vagy csak egyszerűen egyidőben zajló kórképekről volt-e szó, azt egyértelműen megállapítani nem tudtuk.



8. A légcső üregét szűkítő fibrinkiválás DCM-es kispulykában



9. Tüdőpenészes göcök DCM-es pulyka tüdejében

Egy másik vizsgálatban, a szívizom energiaellátásában szerepet játszó enzimek, valamint az ATP szintjének csökkenését figyelték meg, vagyis a kórképben a szívizomsejtek energiaellátási zavara is szerepet kaphat.

Egyes szerzők a takarmány magas NaCl tartalmát is összefüggésbe hozták a bántalom kialakulásával. S persze „ultima ratio”-ként a genetikai tényezők szerepe sem zárható ki.



Differenciál diagnosztikai szempontból felmerülhet a reovírus okozta szívizomgyulladás, mely során a fent leírtakhoz hasonló makroszkópos kép jelentkezhet. Ez a bántalom azonban szövettani vizsgálattal egyértelműen elkülöníthető a cardiomyopathiától.

**Egy nagyszámú esetet feldolgozó amerikai tanulmány összefoglalásként az alábbiakat javasolta a megelőzés érdekében:**

- *Az istállók megfelelő előkészítése a napos pulykák fogadásához.*
- *Gázinfra használata esetén a megfelelő égés ellenőrzése (kék láng).*
- *Az istállók megfelelő légcserét biztosító szellőztetése.*
- *Megfelelő, az állatok korához, fejlettségéhez igazított istálló hőmérséklet.*
- *A madarak felesleges zavarásának elkerülése legalább a nevelés első három hetében. (Ennek az a logikája, hogy egy érintett állományban valószínűleg több állatban van szívizomelfajulás, mint amennyi ténylegesen elhullik. Ha azonban ezeket az állatokat megzavarjuk, hirtelen erő kifejtésre készítjük, akkor elhullhatnak).*
- *A bélgyulladás (poult enteritis complex (PEC) kockázatának minimalizálása. Egy vizsgálatban, azokban az állományokban ahol a két kórforma (PEC, DCM) együtt fordult elő háromszorosára nőtt a cardiomyopathiában történő elhullás valószínűsége 2 és 3 hetes kor között.*
- *A takarmány sókoncentrációjának csökkentése a nevelés első két-három hetében.*
- *A növekedési erély visszafogása a nevelés első két-három hetében. (Nem túl gyakorlatias)*

**Dr. Nemes Csaba PhD**

Mohács, 2021. május